



soite^{2.0}

Ihminen keskiössä
Individen i centrum

Sote-uudistus

RU3/STM 5500M-SOTE.0001

Rakennemuutos-hanke



Hyvinvointialueiden HYTE-rahoitus

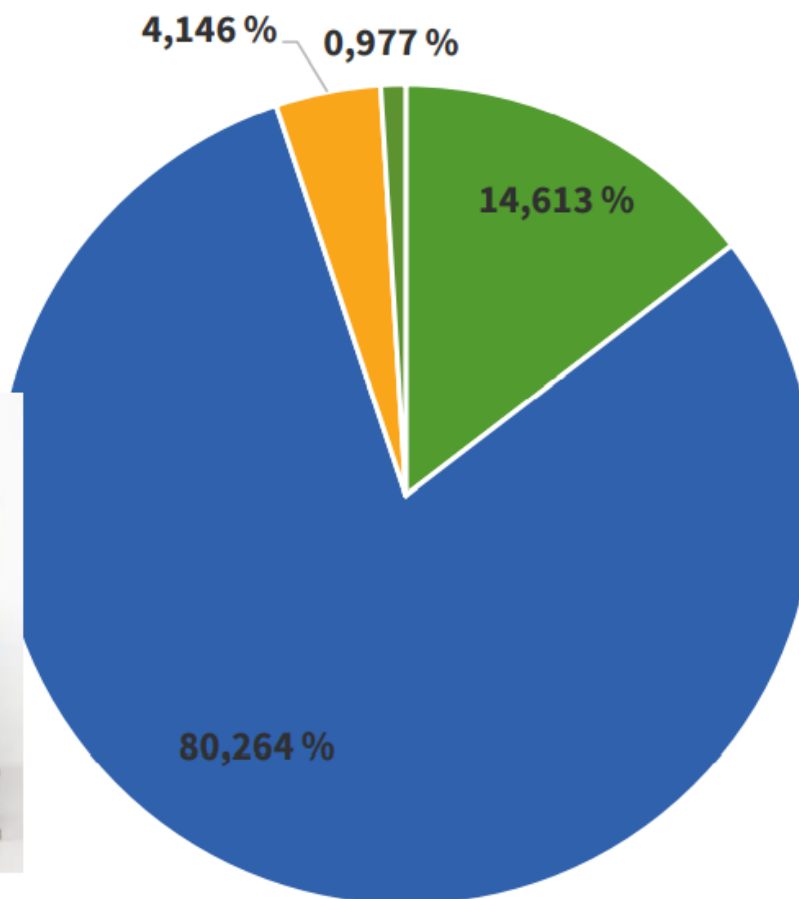
Hyvinvointiklinikka 17.11.2021

Laki hyvinvointialueiden hyvinvoinnin ja terveyden edistämiseen

- Laki sosiaali- ja terveydenhuollon järjestämisestä 612/2021 (1.1.2023 alkaen)
 - 7 § hyvinvoinnin ja terveyden *edistäminen hyvinvointialueella*
 - Strategisessa suunnittelussa asetettava hyte tavoitteet ja toimenpiteet
 - Päätöksenteossa otettava huomioon päätösten arvioidut hyvinvointi ja terveysvaikutukset
 - Nimettävä hyte vastuutaho
 - Valmistettava aluevaltuustolle valtuustokausittain alueellinen hyvinvointikertomus – ja suunnitelma
 - Yhteistyö alueen kuntien ja muiden julkisten toimijoiden, yksityisten yritysten ja yleishyödyllisten yhdistysten kanssa
 - Edistettävä hyte työtä tekevien järjestöjen toimintaedellytyksiä ja vaikutusmahdollisuuksia
 - Neuvoteltava vähintään kerran vuodessa kuntien ja muiden alueella hyte työtä tekevien toimijoiden kanssa hyte tavoitteista, toimenpiteistä, yhteistyöstä ja seurannasta
- Laki hyvinvointialueen rahoituksesta (1.1.2023 alkaen)
 - 3 § *Valtion rahoitus hyvinvointialueelle*
 - Hyvinvointialueiden hyte-kertoimen perusteella määräytyvä rahoitusosuus 1 %

HYTE-kerroin hyvinvointialueiden rahoituslupasta

**194 miljoonaa euroa/
19,86 mrd**



- Asukasperusteinen
- Palvelutarve (sis. pelan riskikertoimen)
- Olosuhdetekijät
- Hyte

Hyvinvointialueen HYTE – kerroin

- Tarkoituksena kannustaa ja tukea hyvinvointialueita toteuttamaan monipuolisia ja suunnitelmallisia toimia, jotka kohdistuvat erityisesti:
 - *kansansairauksien ehkäisyyn*
 - *ikäntyvän väestön toimintakyvyn edistämiseen ja tapaturmien vähentämiseen*
 - *syrjäytymisen ehkäisyyn*
 - *sosiaalisen hyvinvoinnin ja työllistymisen edistämiseen*



Hyvinvointialueen HYTE – kerroin

- Kannustin otetaan käyttöön vuoden 2023 alusta, jolloin rahasumma jaetaan tasan hyvinvointialueiden kesken asukasluvun mukaan → hyte-kertoimen perusteella jakaminen vuodesta 2026
- Ei ole korvamerkittyä, vaan yleiskatteellista
- Hyvinvointialue voi käyttää saamansa summan valtionosuuden perusteissa osoitettujen tehtävien hoitamiseksi



HYTE-kertoimen indikaattorit

SOTE:n HYTE-kerroin

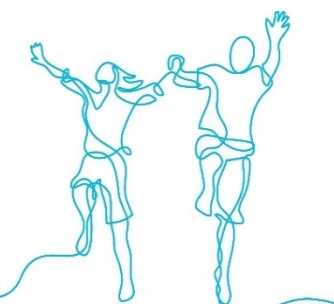
Prosessi-indikaattorit

Sote:n oma toiminta väestön hyvinvoinnin ja terveyden edistämiseksi



Tulosindikaattorit

Muutos sote-alueen väestön terveydessä ja hyvinvoinnissa



HYTE-kertoimen indikaattorit

	PROSESSI					TULOS					PROSESSI	TULOS	HYTE-kerroin
	Mini-interventio	Rokotuskattavuus	Työttömien tarkastukset	Koulu-psykologi	Koulu-kuraattori	Vammat ja myrkytykset	Lonkka-murtumat	NEET	Toimeentulotuki	Työkyvyttömyys			
Varsinais-Suomen hyvinvointialue	9,0	58,1	9,8	96,9	34,8	22,7	28,9	50,4	62,2	50,4	41,7	42,9	42,3
Satakunnan hyvinvointialue	100,0	85,1	40,3	68,2	90,5	45,9	11,6	0,0	89,6	0,0	76,8	29,4	53,1
Kanta-Hämeen hyvinvointialue	3,9	77,0	10,1	84,5	14,9	9,8	42,5	60,6	59,8	60,6	38,1	46,7	42,4
Pirkanmaan hyvinvointialue	4,6	74,3	16,7	86,4	17,9	55,6	58,3	82,3	65,8	82,3	40,0	68,9	54,4
Päijät-Hämeen hyvinvointialue	94,7	39,2	20,5	81,0	37,6	32,8	75,7	28,0	0,0	28,0	54,6	32,9	43,8
Kymenlaakson hyvinvointialue	0,1	94,6	10,5	88,3	59,3	23,8	33,6	64,3	65,5	64,3	50,5	50,3	50,4
Etelä-Karjalan hyvinvointialue	0,0	83,8	0,0	83,5	98,1	20,4	100,0	86,1	9,3	86,1	53,1	60,4	56,7
Etelä-Savon hyvinvointialue	25,6	73,0	7,1	79,8	45,1	10,2	50,0	89,9	47,4	89,9	46,1	57,5	51,8
Pohjois-Savon hyvinvointialue	33,6	55,4	12,0	76,4	0,0	28,9	45,8	86,6	45,4	86,6	35,5	58,6	47,1
Pohjois-Karjalan hyvinvointialue	3,1	63,5	0,1	81,9	23,9	14,4	45,3	72,2	61,5	72,2	34,5	53,1	43,8
Keski-Suomen hyvinvointialue	37,5	100,0	7,2	92,7	12,2	32,2	42,6	38,6	43,1	38,6	49,9	39,0	44,5
Etelä-Pohjanmaan hyvinvointialue	3,5	87,8	53,5	64,7	68,6	19,1	76,6	43,8	75,5	43,8	55,6	51,8	53,7
Pohjanmaan hyvinvointialue	2,2	40,5	8,2	82,6	100,0	3,3	67,7	73,8	60,6	73,8	46,7	55,9	51,3
Keski-Pohjanmaan hyvinvointialue	0,8	87,8	29,8	0,0	97,5	0,0	0,0	48,9	60,7	48,9	43,2	31,7	37,4
Pohjois-Pohjanmaan hyvinvointialue	3,4	35,1	13,3	73,9	18,2	17,6	52,3	72,6	67,9	72,6	28,8	56,6	42,7
Kainuun hyvinvointialue	14,8	0,0	100,0	90,5	45,3	26,0	38,7	12,3	86,4	12,3	50,1	35,1	42,6
Lapin hyvinvointialue	10,7	79,7	18,9	80,7	91,0	31,2	0,5	100,0	100,0	100,0	56,2	66,3	61,3
Itä-Uusimaan hyvinvointialue	26,9	43,2	0,8	90,4	79,7	13,0	97,3	46,6	8,0	46,6	48,2	42,3	45,3
Keski-Uusimaan hyvinvointialue	20,3	44,6	6,2	94,2	33,3	100,0	72,7	27,0	55,2	27,0	39,7	56,4	48,1
Länsi-Uusimaan hyvinvointialue	3,9	68,9	4,2	94,5	19,6	28,3	14,8	53,1	56,0	53,1	38,2	41,0	39,6
Vantaa-Keravan hyvinvointialue Helsinki	0,1	21,6	0,8	94,8	13,2	31,0	77,6	82,0	52,0	82,0	26,1	64,9	45,5
(sosiaali- ja terveydenhuolto, sekä pelastustoimi)	0,0	24,3	9,2	100,0	49,9	36,3	61,9	57,8	15,4	57,8	36,7	45,8	41,3



Lisätietoa HYTE-kertoimesta

HYTE-kerroin - kannustin hyvinvointialueille - Hyvinvoinnin ja terveyden edistämisen johtaminen - THL



Keskustelua aiheesta

- Miten hyte-kertoimen rahoitusta voitaisiin käyttää tarkoituksenmukaisesti tulevilla hyvinvointialueella?
- Miten toimintaa voidaan arvioida? Voiko toimintaa arvioida suunnitelluilla prosessi-indikaattoreilla?



Kiitos!

